

العنوان:	توظيف زخارف التراث الشعبي المصري في تصميم وإنتاج أزياء المرأة المعاصرة
المصدر:	مجلة التصميم الدولية
الناشر:	الجمعية العلمية للمصممين
المؤلف الرئيسي:	سليمان، هالة محمد مصطفى
مؤلفين آخرين:	مهران، سارة إبراهيم محمد (م. مشارك)
المجلد/العدد:	مج 8, ع 2
محكمة:	نعم
التاريخ الميلادي:	2018
الشهر:	ابريل
الصفحات:	371 - 388
رقم MD:	985427
نوع المحتوى:	بحوث ومقالات
اللغة:	Arabic
قواعد المعلومات:	HumanIndex
مواضيع:	تصميم الأزياء، ملابس المرأة، الوحدات الزخرفية الشعبية
رابط:	http://search.mandumah.com/Record/985427

توظيف زخارف التراث الشعبي المصري في تصميم وإنتاج أزياء المرأة المعاصرة Egyptian Folkloric Trims in designing and producing Costumes of the Contemporary Women

د/ هالة محمد مصطفى سليمان

مدرس بقسم الملابس والنسيج - كلية الاقتصاد المنزلي - جامعة حلوان

د/ سارة إبراهيم محمد مهران

مدرس بقسم الملابس والنسيج - كلية الاقتصاد المنزلي - جامعة حلوان

كلمات دالة Keywords:

زخارف التراث الشعبي
المصري

Egyptian Folkloric
Trims

تصميم وإنتاج الأزياء:

Designing and
Producing Costumes

بونشو

Poncho

معاصرة

Contemporary

ملخص البحث Abstract:

في أوائل الخمسينيات تعددت الأصوات المطالبة بالاهتمام بتراثنا الشعبي ودراسته دراسة جادة علمية متخصصة وأثمرت عدداً من الدراسات وإهتم العديد من الباحثين بعلم الفلكلور ولقى هذا العلم رعاية وتشجيعاً، وكان هذا الاهتمام استجابة طبيعية لدراسة علم الفلكلور تبعاً لوجوده الملموس على المستوى الاجتماعي والوطني، ونتيجة لذلك اتجهت واهتمت الدراسات بعلم الفلكلور في مختلف الفنون الشعبية، حيث تعددت أساليب قراءة الفن الشعبي من الناحية الإبداعية في الفنون المختلفة، وكان لفن صناعة الأزياء نصيب وافر من الفن الشعبي. ومن هذا المنطلق قامت الباحثتان بتوظيف زخارف التراث الشعبي المصري في تصميم وإنتاج (بونشو Poncho) للمرأة يغلب عليها الطابع التراثي المصري بصورة معاصرة للموضة الحديثة، واستخدام خامات (أساسية- مساعدة) وأحد أساليب زخرفة الأزياء الشعبية وهو أسلوب "الأضافة". وتتمثل مشكلة البحث في إمكانية توظيف زخارف وخامات وأساليب التراث الشعبي المصري لتصميم وإنتاج أزياء للمرأة المعاصرة والتوصل لأراء المتخصصين والمستهلكين نحو تلك التصميمات، وهدف البحث للتعرف على القيم الزخرفية والدلالات الرمزية للرموز والخامات والأساليب المستخدمة في التراث الشعبي المصري ومحاولة توظيفها في استحداث مجموعة تصميمات منفذة معاصرة لأزياء المرأة. واتبع البحث المنهج الوصفي مع التحليل والتطبيق للإجابة على تساؤلات البحث وفروضه، وقد أمكن توظيف زخارف التراث الشعبي المصري في تصميم وإنتاج عدد (10) تصميمات منفذة مستوحاة من بعض رموز التراث الشعبي المصري وهي (الحجاب "المثلث" - الهلال - النجمة - الخميسة "الكف" - المربع - المستطيل - المعين - العين - الخط المتعرج "الزجاج" - العروسة - شكل البرقع)، واستخدمت الخامات الأساسية مثل (الكتان - الشالكي - الموري - الجلد الصناعي - الشمواه - الإيتامين المطرز ألياً) والخامات المساعدة مثل (الترتر - الخرز - خيوط التطريز - الإكسسوارات المعدنية مختلفة الأشكال - الإكسسورا البلاستيك - شرائط الإيتامين المطرزة ألياً - شرائط الزجاج - الشربيات - القروش المعدنية - الفصوص - أزرار صدف)، واستخدم أسلوب الإضافة بالخامات الأساسية والمساعدة والتطريز اليدوي. وأسفرت نتائج البحث عن إيجابية آراء المتخصصين من خلال محاور الاستبيان (محور تراثي شعبي - محور جمالي وابتكاري - محور وظيفي) نحو التصميمات المنفذة بالبحث وإيجابية آراء المستهلكات التي تتراوح أعمارهن من (25 : 55) عام وكان عددهن (105) امرأة.

Paper received 16th January 2018, accepted 24th March 2018, published 1st of April 2018

مقدمة Introduction:

يعد التراث الشعبي تعبيراً ملموساً عن جذور الثقافة، والتي تشكل عاملاً من عوامل الانتماء فهو يعبر عن الماضي وروح الأصالة، وتراث الفن الشعبي المصري بشكل جانبا مهماً من الثقافة المصرية وعنصراً أساسياً في هيكليته البناء الثقافي، وبالتالي يحمل تطلعات الأجيال ويختصر تاريخ الأمة بما لها من عادات وتقاليد، فجدد التراث الشعبي في مصر له مذاق خاص به وذلك نظراً لما احتواه من زخم حضاري متعدد نتج عن تأثر مصر بالعديد من الحضارات الهامة والقوية التي مرت عليها، كما أن شخصية الإنسان المصري صاحب الثقافة المتراكمة ساعدت على تكوين تركيبة خاصة من الثقافة التي صنعت أيديولوجيا مصرية خاصة كونت تراثاً ثقافياً فريداً من نوعه أثر على كل عناصر التراث المصري وصنع التراث الشعبي المميز، ويزخر التراث بأنواع متعددة من الإبداع الشعبي الذي يمكن أن يكون مادة ثرية لأي إبداع فني، حيث تتعدد أساليب قراءة الفن الشعبي من الناحية الإبداعية، فهو فن يجمع بين الواقعية والرمزية التجريدية التي تؤلف الحقيقة الجوهرية له، حيث أن القيمة الجوهرية الكامنه في الفن الشعبي هي إيقاعه وتجريده.

ويعد الرمز من أهم سمات الفن الشعبي، فنادرًا ما نجد عملاً فنياً شعبياً إلا والرمز يمثل قيمته ويقربه من ذوق العامة، فالرمز من الناحية الفنية هو لغة تشكيلية يستخدمها الفنان للتعبير عن أحاسيسه وانفعالاته نحو كل ما يهزمشاعره من أفكار ومعتقدات وكلما تعرفنا على تلك اللغة وأجدنا تفسيرها أصبحنا أكثر قدره علي فهم ودراسة الفنون الشعبية، كما أن الرمز هو الوحدة الفنية التي

يختارها الفنان الشعبي من محيطه كي يزين بها إنتاجه الفني، ويكسبه طابعاً خاصاً، بشرط أن يكون الرمز محملاً بقيم المجتمع الثقافية والفكرية. وما زالت عملية استلهام أو اقتباس عناصر أو مواد من رموز الفن الشعبي المصري في تصميم وإنتاج الأزياء المعاصرة موضع حوار دائم بين مصممي ومنسجي الأزياء بمصر، فعند الاستلهام من عناصر ورموز الفن الشعبي يجب التعرف علي معناها ودلالاتها ووظيفتها لكي لا تستخدم في غير موضعها، فجدد فنان الأزياء يستعين ببعض رموز التراث الشعبي المصري ويضع تصميمات مبتكرة من وحي خياله ذات طابع تراثي مصري تتلاءم مع اتجاهات الموضة المعاصرة وتتميز باحتضان رموز وأساليب وجماليات التراث الشعبي المصري بصورة عصرية.

وقد جاءت العديد من الدراسات التي تناولت التراث الشعبي المصري وكان لها دوراً هاماً في إثراء ملابس المرأة، دراسة (حنان يشار، إيمان بهنسي - 2010) حيث استلهمت تصميمات يمكن تنفيذها على الشال بمختلف أشكاله عن طريق تصميم زخارف تم تطريزها بتقنيات وخامات حديثة وتطعيمها ببعض الفصوص من البلاستيك والزجاج، مثل دراسة (سها أحمد عبد الغفار - 2012) حيث قامت بابتكار تصميمات تصلح لفترة المساء والسهرة من أغطية الرأس في محافظة الشرقية وتم تنفيذها بأسلوب التصميم على المانيكان وتلائم مرحلة الشباب وتم تنفيذ (10) تصميمات وقد لاقت إقبال من المستهلكات، كذلك دراسة (مدحت محمد، حنان محمد - 2016) حيث قام بالاستفادة من القيم التشكيلية للوحدات الزخرفية الشعبية المصرية في ابتكار مقترحات تصميمية لأزياء النساء تجمع بين الأصالة والمعاصرة تعتمد على إعادة

- توظيف رموز التراث الشعبي المصري.
4. تأصيل الرموز الشعبية والانتفاع منها في تصميم أزياء حديثة مبتكرة تسامر الموضة.
5. محاولة إبراز التراث الشعبي المصري بصورة معاصرة في الأزياء كعامل مهم لجذب السياح وتنشيط السياحة في مصر.

مصطلحات البحث Terminology:

التراث الشعبي المصري: Egyptian Folk Heritage

القيم الإنسانية المتوارثة (مجمع اللغة العربية- 1991).
التراث الشعبي يشمل المعتقدات الشعبية، والعادات، كما يشمل الإبداع الشعبي، وهو بصفة عامة يمثل الموضوعات التي تنتمي إلى الفولكلور وإلى دراسة التراث الشعبي، وبهذا فإن التراث الشعبي يشمل جميع مجالات الثقافة الروحية. (فوزى العنتيل- 1978)

هو الموضوعات الشعبية المكونة لهذا التراث والتي تتعدد وتتنوع بمقدار الثقافة الإنسانية ويتم تقسيم الدراسة في علم الفولكلور إلى الأدب والفنون والعادات والتقاليد الشعبية والمعتقدات والمعارف الشعبية والفنون الشعبية، والثقافة المادية والتراث الشعبي هو صفة التقاليد أو الشيوخ أو التكرار. (محمد الجوهري وآخرون- 2006)

زخارف التراث الشعبي المصري: Motifs Egyptian Folk heritage

يتناول البحث زخارف التراث الشعبي المصري وتحديدًا الرموز والخامات والأساليب المستخدمة به وإمكانيات توظيفها في تصميم أزياء المرأة بصورة حديثة مبتكرة تسامر الموضة وتنتمى بالأصالة والمعاصرة.

تصميم وإنتاج الأزياء: Designing and Producing Costumes

وتعرف الباحثتان تصميم الأزياء بأنه تخطيط فني مميز يقوم به شخص مبدع خلاق لإنتاج تصميمات تشكيلية تناسب الهدف الذي صمم من أجله، عن طريق وضع حلول إبتكارية مبنية على عدة أسس وقواعد مركبة من مجموعة مختلفة من العناصر لإنتاج التصميمات الفنية التي تعتمد على زخارف التراث الشعبي المصري كمصدر إلهام لتصميمات أزياء المرأة المعاصرة.

بونشو: Poncho

يعرف في هذا البحث معنى الكلمة باللغة العربية "شبة عباءة" وهي في الأصل كلمة فرنسية وهو عبارة عن رداء خارجي يغطي الجزء العلوي من الجسم والذراع أو جزء منه يأخذ أشكال متعددة منها (المستطيل- المثلث- المستدير- الشال ويلف على الجسم بأشكال مختلفة) وأحياناً يكون له كول أو غطاء للرأس بدون أكمام ويكون بأطوال مختلفة ويصنع من خامات سميكة وخفيفة حسب فصول السنة.

معاصرة: Contemporary

معايشة الحاضر بالوجدان والسلوك والإفادة من كل منجزاته العلمية والفكرية وتسخيرها لخدمة الإنسان ورفيقه. (معجم المعاني الجامع- www.almaany.com)
المعاصرة مشتقة من إنعكاس الثقافة الحديثة (أى أسلوب الحياة الحديثة) على الإبداع، فإذا كان الفنان متوافقاً معها في الرؤية الحضارية وطريقة الإدراك والتفكير وغير أسلوبه الإبداعي بما تقتضيه الظروف المستحدثة، اتسم بالمعاصرة. (حسني صبحي: 2003)

منهج البحث Methodology:

يتبع هذا البحث المنهج الوصفي مع التحليل والتطبيق للإجابة على تساؤلاته والتحقق من فروضه.

عينه البحث Samples:

1. عينة المتخصصين: للتعرف على آرائهم نحو التصميمات

الصياغة الفنية لعناصرها الزخرفية وإيجاد أكثر من رؤية للتصميم المبتكر الواحد وقد لاقت قبولاً من المتخصصين والمنتجين في مجال الملابس وكذلك المستهلكات، كما تم الاستفادة من أعطية الرأس وخاماتها لبعض المحافظات، وفي دراسة أخرى قامت (نجلاء عبدالمجيد - 2016) وهدفت الدراسة إلى ابتكار تصميمات معاصرة لملابس السهرة للشباب مستوحاه من الزي الشعبي "الجلباب" لنباء محافظة الشرقية "فلاحين" وعدد التصميمات المقترحة ثمان تصميمات وقد لاقت إقبالاً من المستهلكات، وقدمت دراسة (رندة يسري - 2016) مقترحات تصميمية للزخارف الشعبية بواحة سيوه وتم تنفيذ عينات من التصميمات المقترحة للملابس الخارجية للسيدات باستخدام أساليب الزخرفة المختلفة (التطريز اليدوي- الطباعة) وتوصلت الدراسة إلى أن الزخارف الشعبية مصدراً لإثراء الملابس الخارجية للسيدات لما فيها من قيم جمالية وفنية، كذلك دراسة (مى إبراهيم - 2017) هدفت الدراسة إلى استخدام خامات وأساليب الفن الشعبي في عمل تصميمات منفذة للمرأة المعاصرة وكان عددهم (11) قطعة ملابس (5) مكملات، وتوصلت النتائج إلى أن استخدام خامات وأساليب الفن الشعبي متمثلة في خامات (الشالكي- الألاجا- الخرز- التطريز اليدوي- الشرايات) أعطت التصميمات المنفذة قيم جمالية وقيم تراثية لاقت استحسان المتخصصين والمستهلكات، وتناولت دراسة (هالة سليمان، أحمد بيبس - 2017) الوصول الي أفضل الحلول التصميمية المبتكرة باستخدام الاشارات المطرزة بالإيتمين ومزخرفة بزخارف شعبية في عمل تصميمات تنفذ بأسلوب التصميم علي المانيكان وقد تم تصميم عدد (15) تصميمياً وتكونت العينة من فئتين الأولى من المتخصصين وعددهم (12) والثانية من المستهلكات وكان عددهم (32) تتراوح أعمارهن من (18: 35) ومقاساتهن من (36: 42) وتم إعداد استبيانين لقياس آراء العنيتين تجاه التصميمات المقترحة وتوصلت النتائج إلى إيجابية الآراء تجاه التصميمات المبتكرة.

مشكلة البحث Statement of the problem:

تحاول الباحثتان في هذا البحث استحداث تصميمات معاصرة لملابس المرأة مستوحاه من زخارف التراث الشعبي المصري مستخدمتان أساليب وخامات وبعض تقنيات تصميم وإنتاج الأزياء لتنمية الوعي الجمالي بأهمية الرموز الشعبية المصرية للتواصل المستمر بين الفن الشعبي والفنون الأخرى.
التساؤل الرئيسي هو: ما إمكانية تقديم تصميمات مقترحة مستوحاه من زخارف التراث الشعبي تجد قبول من قبل المتخصصين والمستهلكات؟

ويتفرع من هذا التساؤل التساؤلات الفرعية التالية:

1. ما إمكانية ابتكار تصميمات لملابس المرأة مستوحاه من رموز وأساليب وخامات التراث الشعبي المصري؟
2. ما آراء المتخصصين في التصميمات الملبسية المقترحة؟
3. ما درجة تقبل المستهلكات للتصميمات الملبسية المقترحة؟

هدف البحث Objectives

1. الاستفادة من رموز وخامات وأساليب التراث الشعبي المصري في تصميمات ملبسية معاصرة للمرأة.
2. قياس آراء المتخصصين في التصميمات الملبسية المنفذة لمنتج (البونشو).
3. تحديد درجة تقبل المستهلكات للتصميمات الملبسية المنفذة لمنتج (البونشو).

أهمية البحث Study Significance:

1. المساهمة في التعرف على بعض الرموز الشعبية التي يمكن توظيفها في مجال تصميم وتصنيع الأزياء.
2. تنمية الوعي الجمالي بالرموز والأساليب والخامات الشعبية المصرية من خلال تصميم أزياء المرأة.
3. تقديم رؤية تشكيلية حديثة ومعاصرة لأزياء المرأة من خلال

ذات ميزان تقدير رباعي يتدرج من (ملائم جداً- ملائم- ملائم إلى حد ما- غير ملائم- غير ملائم جداً)، وبالتالي تتدرج الدرجات من خمسة إلى درجة واحدة، وعلى ذلك تكون الدرجة الكلية للإستبيان (75) درجة، تضمن الغلاف توضيح الهدف منه وكيفية تدوين الإستجابات، وبيانات المفحوصين من حيث العمر والمقام.

صدق المحتوى "المضمون" للإستبيان:

تم التأكد من صدق المحتوى للإستبيانين عن طريق صدق محكمين متخصصين من أعضاء هيئة التدريس، وقد أقرروا جميعاً بصلاحيته الإستبيانين للتطبيق وذلك بعد إجراء بعض التعديلات البسيطة وفقاً لأرائهم وهي إعادة صياغة بعض العبارات وحذف عبارات مكررة في المعنى، وقد بلغت نسبة إتفاق المحكمين على بنود إستبيان المتخصصين 98%، ونسبة إتفاق المحكمين على إستبيان المستهلكات 99%. (أسماء المحكمين في ملحق البحث رقم "3").

الصدق والثبات

أولاً: إستبيان المتخصصين

1. **صدق الإستبيان:** يقصد به قدرة الإستبيان على قياس ما وضع لقياسه. الصدق باستخدام الاتساق الداخلي بين الدرجة الكلية لكل محور والدرجة الكلية للإستبيان: تم حساب الصدق باستخدام الاتساق الداخلي وذلك بحساب معامل الارتباط (معامل ارتباط بيرسون) بين الدرجة الكلية لكل محور (الجانب التراثي الشعبي، الجانب الجمالي والابتكاري، الجانب الوظيفي) والدرجة الكلية للإستبيان، والجدول التالي يوضح ذلك:

جدول (1) قيم معاملات الارتباط بين درجة كل محور ودرجة الاستبيان

الدلالة	الارتباط	المحاور
0.01	0.913	المحور الأول: الجانب التراثي الشعبي
0.01	0.726	المحور الثاني: الجانب الجمالي والابتكاري
0.01	0.830	المحور الثالث: الجانب الوظيفي

يتضح من الجدول أن معاملات الارتباط كلها دالة عند مستوى 0.01 لاقتربها من الواحد الصحيح مما يدل على صدق وتجانس محاور الإستبيان.

2. **الثبات:** يقصد بالثبات reability دقة الاختبار في القياس والملاحظة، وعدم تناقضه مع نفسه، واتساقه واطراده فيما يزودنا به من معلومات عن سلوك المفحوص، وهو النسبة بين تباين الدرجة على المقياس التي تشير إلى الأداء الفعلي للمفحوص، وتم حساب الثبات عن طريق:

1- معامل الفا كرونباخ Alpha Cronbach 2- طريقة التجزئة النصفية Split-half

جدول (2) قيم معامل الثبات لمحاور الاستبيان

التجزئة النصفية	معامل الفا	المحاور
0.916 - 0.830	0.875	المحور الأول: الجانب التراثي الشعبي
0.942 - 0.863	0.909	المحور الثاني: الجانب الجمالي والابتكاري
0.812 - 0.735	0.777	المحور الثالث: الجانب الوظيفي
0.869 - 0.782	0.826	ثبات الاستبيان ككل

درجة كل عبارة والدرجة الكلية للإستبيان:

تم حساب الصدق باستخدام الاتساق الداخلي وذلك بحساب معامل الارتباط (معامل ارتباط بيرسون) بين درجة كل عبارة والدرجة الكلية للإستبيان، والجدول التالي يوضح ذلك:

المقترحة بالبحث. وعددهم (18) وهم أعضاء هيئة التدريس المتخصصين. أسماء ووظائف أفراد العينة في ملحق البحث رقم (3).

2. عينة المستهلكات: للتعرف على آرائهن تجاه التصميمات المقترحة في البحث وعددهن (105)، تتراوح أعمارهن من (25 - 55 عام)، ومقاساتهن من (L: XXL).

حدود البحث Delimitations:

تقتصر حدود البحث على اختيار بعض رموز وخامات وأساليب التراث الشعبي المصري وهي:

1. **الرموز الشعبية مثل:** (الخميسة "الكف" - السمكة - الهلال - الحجاب "المثلث" - الخط المتعرج "الزجاج" - المربع - المعين - العروسة).

2. **خامات وأساليب التراث الشعبي المصري وتنقسم إلى:**

أ- **الخامات الأساسية:** (قماش وشرايط الإيتامين المطرز ألياً- قماش الشالكي- قماش الموري اليدوي- قماش الشمواه- قماش جلد صناعي - قماش الكتان مقصب - قماش كتان مزخرف (النسج).

ب- **الخامات المساعدة:** (خيوط التطريز - الترتز - الخرز - القروش المعدنية - الشرايط - الكفوف المعدن - الأزرار - إكسسوارات معدنية مختلفة الأشكال - شريط الزجاج).

ج- **أساليب:** استخدم في تنفيذ الزخرفة على منتج البونشو أسلوب الإضافة وهو من أساليب زخرفة أزياء التراث الشعبي المصري وتم استخدام الإضافة بالشرايط والخامات "الأساسية والمساعدة" - التطريز اليدوي.

3. تصميم منتج بونشو يصلح للمرأة اللآتي تتراوح أعمارهن ما بين (25: 55) عاماً.

أدوات البحث Research tools :

1. **إستبيان المتخصصين: ملحق البحث رقم (1)**

تم بناؤه بهدف قياس آراء المتخصصين نحو التصميمات المقترحة بالبحث، إشمتم على ثلاثة محاور هي (محور الجانب التراثي الشعبي ويتكون من "9" عبارات - محور الجانب الجمالي والابتكاري ويتكون من "11" عبارة- محور الجانب الوظيفي ويتكون من "11" عبارة) وذلك لتقييم التصميمات المنفذة، ولا توجد للإستبيان عبارات سالبة، وضع ميزان تقدير خماسي وفقاً لتصميم "ليكرت" يتدرج من (ملائم جداً- ملائم- ملائم إلى حد ما- غير ملائم- غير ملائم جداً)، بحيث تحصل الخانة الأولى على خمس درجات والأخيرة على درجة واحدة، وبذلك تكون الدرجة الكلية للإستبيان (155) درجة، وقد إحتوى الغلاف على بيان الهدف منه، وطريقة تسجيل الإستجابات، وبيانات المفحوصين التي توضح تخصصاتهم ودرجاتهم العلمية.

2. **إستبيان المستهلكات: ملحق البحث رقم (2)**

كان الهدف منه هو قياس آراء عينة المستهلكات تجاه التصميمات المنفذة، تكون الإستبيان من (15) عبارة جميعها عبارات موجبة،

يتضح من الجدول السابق أن جميع قيم معاملات الثبات: معامل الفا، التجزئة النصفية، دالة عند مستوى 0.01 مما يدل على ثبات الاستبيان.

ثانياً: إستبيان المستهلكات:

1. **صدق الإستبيان:** الصدق باستخدام الاتساق الداخلي بين

جدول (3) قيم معاملات الارتباط بين درجة كل عبارة والدرجة الكلية للإستبيان

الدالة	الارتباط	م	الدالة	الارتباط	م
0.01	0.843	9	0.01	0.938	1
0.01	0.708	10	0.05	0.608	2
0.01	0.925	11	0.01	0.736	3
0.01	0.741	12	0.01	0.890	4
0.05	0.623	13	0.01	0.806	5
0.05	0.614	14	0.01	0.859	6
0.01	0.824	15	0.01	0.715	7
			0.01	0.902	8

الثبات: تم حساب الثبات عن طريق: معامل الفا كرونباخ Split-Alpha Cronbach وطريقة التجزئة النصفية half والجدول الآتي يبين هذه القيم.

2.

يتضح من الجدول أن معاملات الارتباط كلها دالة عند مستوى 0.01، 0.05 لاقتربها من الواحد الصحيح مما يدل على صدق وتجانس عبارات الاستبيان.

جدول (4) قيم معامل الثبات للاستبيان

التجزئة النصفية	معامل الفا	ثبات الاستبيان ككل
0.894 – 0.812	0.859	

نتائج البحث ومناقشتها:

تضمنت نتائج البحث شقين، الشق الأول الإجابة على التساؤلات والثاني التحقق من الفروض.

أولاً:- الإجابة على تساؤلات البحث:

للإجابة على التساؤل الأول الذي ينص على "ما إمكانية إبتكار تصاميم لملايس المرأة مستوحاة من رموز وأساليب وخامات التراث الشعبي المصري؟"

للإجابة على هذا التساؤل تم تصميم عدد (10) تصاميم منفذة لمنتج (البونشو Poncho) بمقاسات من (L: XXL) مستوحاه من رموز وأساليب وخامات التراث الشعبي المصري، ثم استطلاع آراء عينة المتخصصين وعينة المستهلكات التي تتراوح أعمارهن بين (25: 55) عام تجاه التصميمات العشرة المنفذة بواسطة الإستهيبانيين الذين أُعدا لهذا الغرض بعد التأكد من صدقهما وثباتهما، وفيما يلي عرض التصميمات العشرة المنفذة للبحث وتوصيفها ومرفق بكل تصميم منفذ شكل الرمز المستخدم ومسماها والخامات والأساليب المستخدمة ونموذج التصميم والخطة اللونية له. توصيف التصميمات المنفذة:

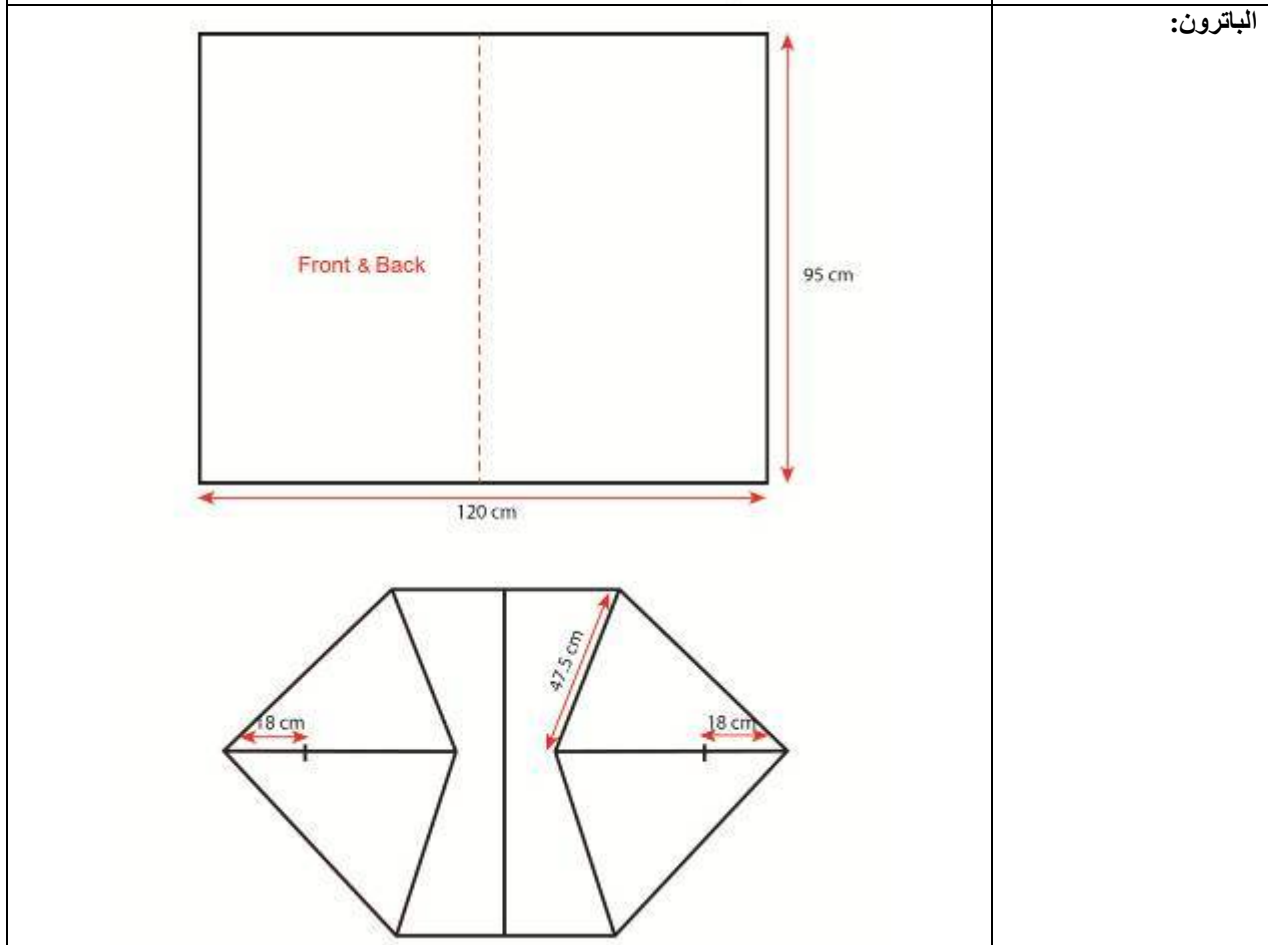
يتضح من الجدول السابق أن جميع قيم معاملات الثبات: معامل الفا، التجزئة النصفية، دالة عند مستوى 0.01 مما يدل على ثبات الاستبيان.

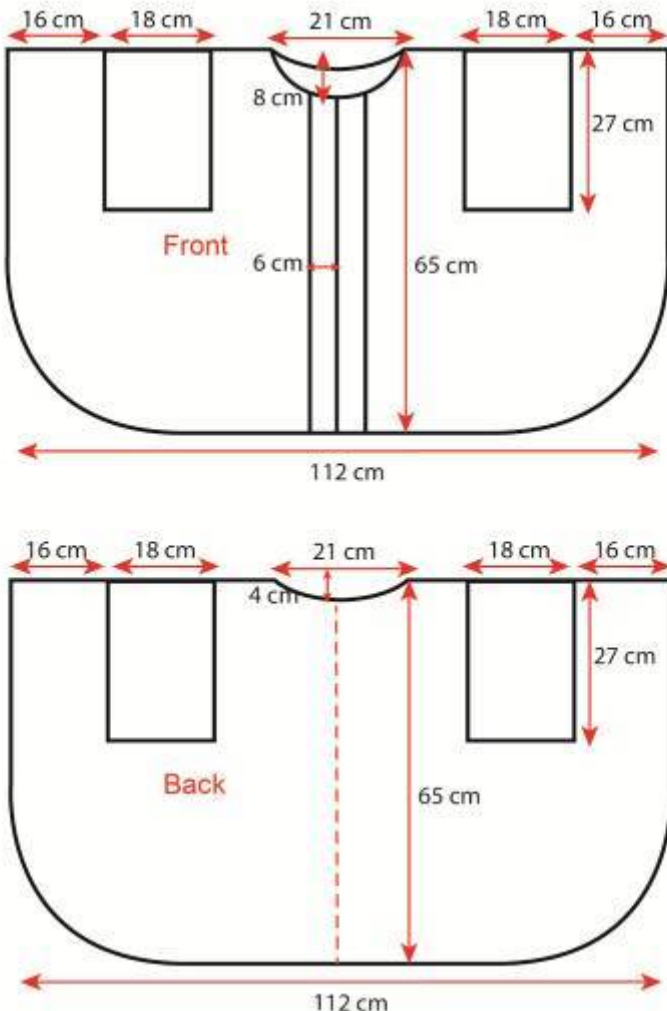
فروض البحث Hypothesis:


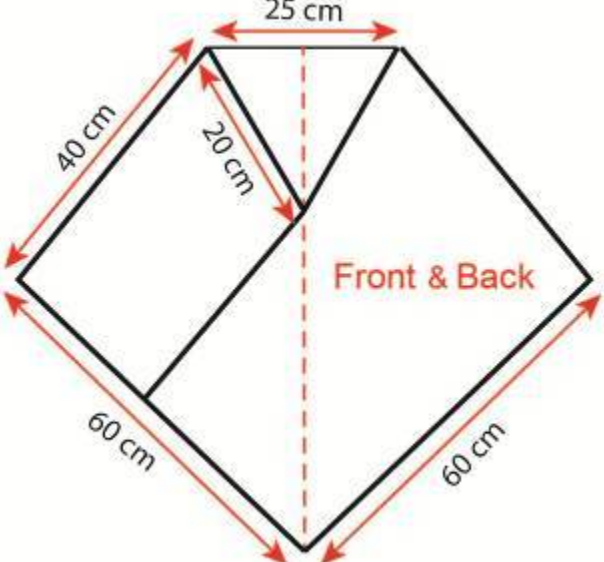

1. توجد فروق ذات دلالة إحصائية بين التصميمات الملبسية المنفذة في مدى تحقيق الجانب التراثي الشعبي وفقاً لآراء المتخصصين.
2. توجد فروق ذات دلالة إحصائية بين التصميمات الملبسية المنفذة في مدى تحقيق الجانب الجمالي والإبتكارى وفقاً لآراء المتخصصين.
3. توجد فروق ذات دلالة إحصائية بين التصميمات الملبسية المنفذة في مدى تحقيق الجانب الوظيفى وفقاً لآراء المتخصصين.
4. توجد فروق ذات دلالة إحصائية بين التصميمات الملبسية المنفذة وفقاً لآراء المتخصصين.
5. توجد فروق ذات دلالة إحصائية بين التصميمات الملبسية المنفذة وفقاً لآراء المستهلكات.




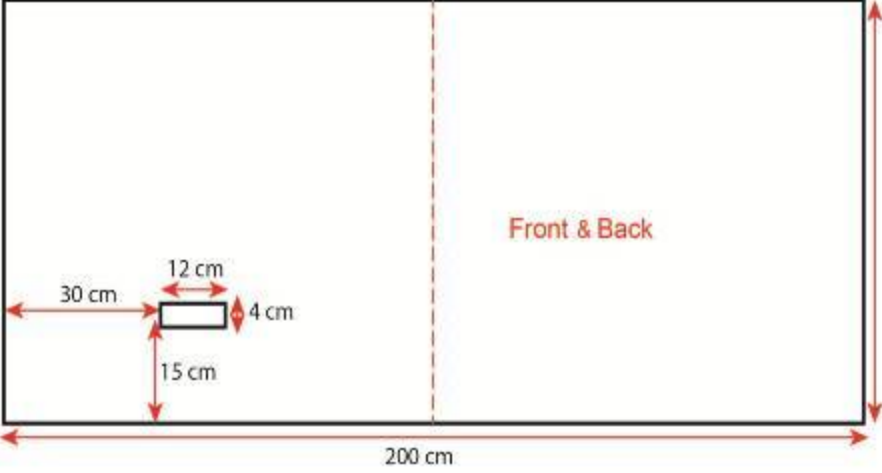





	<p>الباترون:</p>
<p>الحجاب "المثلث" الأساسية: قماش موري المساعدة: (القروش المعدنية- الاكسسوار البلاستيك المثلث- خيوط الحياكة) الأضافة بنفس الخامات الأساسية والمساعدة المستخدمة.</p>	<p>الرمز الشعبي المستخدم: الخامات المستخدمة: الأسلوب المستخدم: التصميم الثاني:</p>
<p>الألوان المستخدمة</p> <p>خلف</p> <p>أمام</p>	<p>الباترون:</p>
<p>23 cm</p> <p>13 cm</p> <p>11 cm</p> <p>10 cm</p> <p>70 cm</p> <p>120 cm</p> <p>Front & Back</p>	<p>الباترون:</p>
<p>الهلال - الخط المتعرج "الزجاج" الأساسية: قماش كتان مزخرف النسيج وقماش الشالكي المساعدة: (شرائط الزجاج - أزرار صدف) الأضافة بنفس الخامات الأساسية والمساعدة المستخدمة.</p>	<p>الرمز الشعبي المستخدم: الخامات المستخدمة: الأسلوب المستخدم:</p>

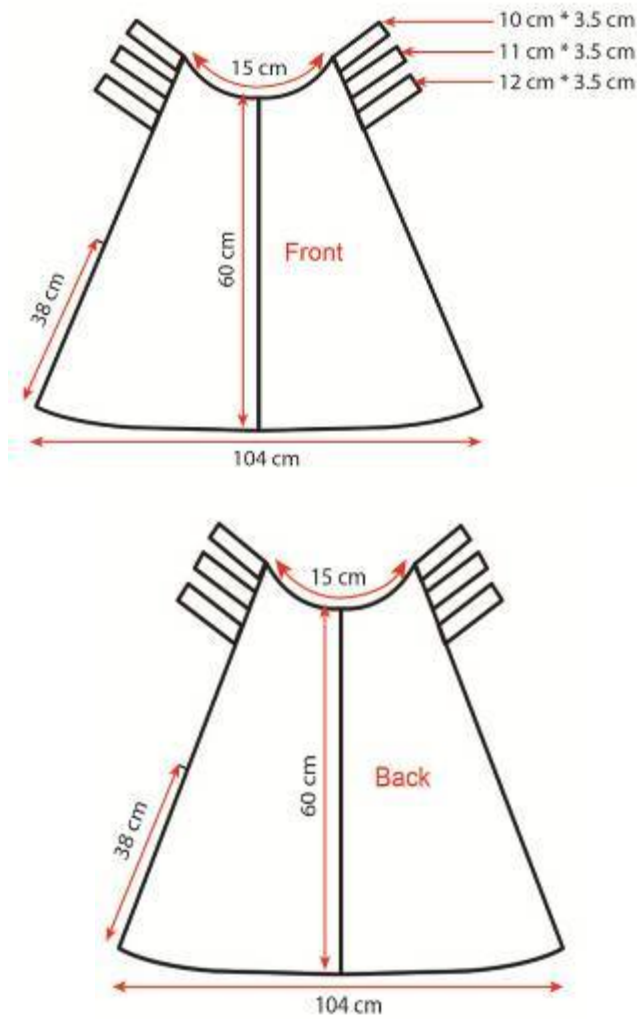


<p>الخميسة "الكف" الأساسية: قماش جلد صناعي و قماش كتان مقصب المساعدة: (خيوط التطريز - الخرز - الفصوص - الكفوف المعدنية) الأضافة بالخامات الأساسية والمساعدة - التطريز اليدوي.</p>	<p>الرمز الشعبي المستخدم: الخامات المستخدمة: الأسلوب المستخدم: التصميم الرابع:</p>
 <p>الألوان المستخدمة</p> <p>خلف</p> <p>أمام</p>	<p>الباترون:</p>
 <p>Front</p> <p>Back</p> <p>112 cm</p> <p>112 cm</p>	<p>الرمز الشعبي المستخدم: الخامات المستخدمة: الأسلوب المستخدم:</p>
<p>الخميسة "الكف" - المستطيل - الخط المستقيم الأساسية: قماش موري وقماش الأيتامين المطرز إلى. المساعدة: (الكفوف المعدنية) الأضافة بنفس الخامات الأساسية والمساعدة المستخدمة.</p>	<p>الرمز الشعبي المستخدم: الخامات المستخدمة: الأسلوب المستخدم:</p>

 <p>الألوان المستخدمة</p> <p>خلف</p> <p>أمام</p>	<p>التصميم الخامس:</p>
 <p>25 cm</p> <p>40 cm</p> <p>20 cm</p> <p>60 cm</p> <p>60 cm</p> <p>Front & Back</p>	<p>الباترون:</p>
	<p>طريقة أخرى لإرتداء التصميم:</p>
<p>العروسة</p> <p>الأساسية: قماش شمواه وقماش الأيتامين المطرز آلى.</p> <p>المساعدة: (الترتر - الخرز - شرائط زخرفية - شرائط الزجاج - خيوط التطريز - الشرايات)</p> <p>الأضافة بنفس الخامات الأساسية والمساعدة المستخدمة- التطريز اليدوى.</p>	<p>الرمز الشعبي المستخدم:</p> <p>الخامات المستخدمة:</p> <p>الأسلوب المستخدم:</p>

 <p>الألوان المستخدمة</p>	 <p>خلف</p>	 <p>أمام</p>	<p>التصميم السادس:</p>
 <p>Front & Back</p>			<p>الباترون:</p>
<p>الحجاب "الثلث" - الخط المستقيم الأساسية: قماش موري المساعدة: (شرايط الأيتامين المطرزة آلي - الاكسسوار البلاستيك الثلث- الشربات) الأضافة بنفس الخامات المساعدة المستخدمة.</p>			<p>الرمز الشعبي المستخدم: الخامات المستخدمة:</p>
<p>الأسلوب المستخدم:</p>			<p>التصميم السابع:</p>
 <p>الألوان المستخدمة</p>	 <p>خلف</p>	 <p>أمام</p>	

الباترون:



الحجاب "المتلث" - الخط المتعرج "الزجاج"

الرمز الشعبي المستخدم:

الأساسية: قماش موري وقماش الشمواه
المساعدة: (شرائط الزجاج - الشربات)

الخامات المستخدمة:

الإضافة بنفس الخامات المساعدة المستخدمة.

الأسلوب المستخدم:

التصميم الثامن:



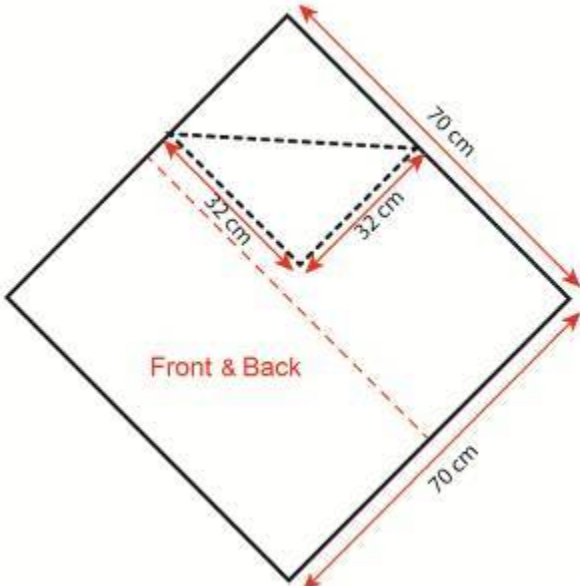


الألوان المستخدمة



خلف



أمام

	<p>الباترون:</p>
	<p>طريقة أخرى لإرتداء التصميم:</p>
<p>المربع- المثلث الأساسية: قماش كتان مزخرف النسيج وقماش الشالكي. المساعدة: (شرايط الزجاج)</p>	<p>الرمز الشعبي المستخدم: الخامات المستخدمة:</p>
<p>الأضافة بنفس الخامات المساعدة المستخدمة.</p>	<p>الأسلوب المستخدم:</p>
 <p>الألوان المستخدم</p> <p>خلف</p> <p>أمام</p>	<p>التصميم التاسع:</p>

	<p>الباترون:</p>
<p>الخط المستقيم - البرقع الأساسية: قماش كتان مزخرف النسيج وقماش الأيتامين المطرز ألي. المساعدة: (القروش المعدنية- الترتير - شرائط الزجاج- الشربات) الأضافة بنفس الخامات المساعدة المستخدمة.</p>	<p>الرمز الشعبي المستخدم: الخامات المستخدمة: الأسلوب المستخدم: التصميم العاشر:</p>
   <p>الألوان المستخدمة</p> <p>خلف</p> <p>أمام</p>	<p>الباترون:</p>
	<p>الباترون:</p>
<p>الخميسة "الكف" - الهلال- الخط المتعرج "الزجاج"- الخط المستقيم. الأساسية: قماش سادة مخلوط المساعدة: (شريط شربات- الاكسسوار "الخشب الملون و الهلال والكف المعدن" - شرائط الزجاج العريض والرفيع) الأضافة بالخامات المساعدة المستخدمة</p>	<p>الرمز الشعبي المستخدم: الخامات المستخدمة: الأسلوب المستخدم:</p>

الملبسية المنفذة في مدى تحقيق الجانب التراثي الشعبي وفقاً لآراء المتخصصين"
وللتحقق من هذا الفرض تم حساب تحليل التباين لمتوسط درجات التصميمات الملبسية المنفذة في مدى تحقيق الجانب التراثي الشعبي وفقاً لآراء المتخصصين والجدول التالي يوضح ذلك:

بالنسبة للإجابة على التساؤل الثاني والثالث اللذان ينص على "ما آراء المتخصصين في التصميمات المنفذة المقترحة؟" و "ما درجة تقبل المستهلكات للتصميمات المنفذة المقترحة؟" فيجب عليهما فروض البحث التالية:
ثانياً: التحق من فروض البحث:

الفرض الأول: "توجد فروق ذات دلالة إحصائية بين التصميمات

جدول (5) تحليل التباين لمتوسط درجات التصميمات الملبسية المنفذة في مدى تحقيق الجانب التراثي الشعبي وفقاً لآراء المتخصصين

الجانب التراثي الشعبي	مجموع المربعات	متوسط المربعات	درجات الحرية	قيمة (ف)	الدلالة
بين المجموعات	19549.753	2172.195	9	26.574	0.01 دال
داخل المجموعات	13896.009	81.741	170		
المجموع	33445.762		179		

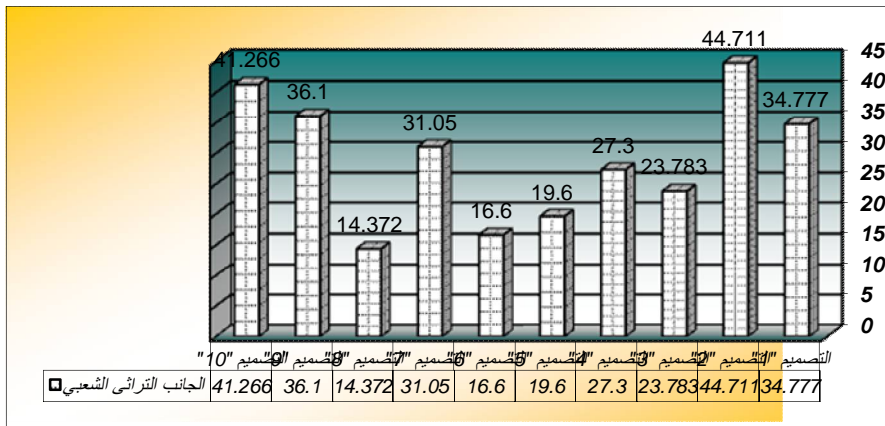
الشعبي وفقاً لآراء المتخصصين، ولمعرفة اتجاه الدلالة تم تطبيق اختبار LSD للمقارنات المتعددة والجدول التالي يوضح ذلك:

يتضح من جدول (5) إن قيمة (ف) كانت (26.574) وهي قيمة دالة إحصائية عند مستوى 0.01، مما يدل على وجود فروق بين التصميمات الملبسية المنفذة في مدى تحقيق الجانب التراثي

جدول (6) اختبار LSD للمقارنات المتعددة

التصميم "1"	التصميم "2"	التصميم "3"	التصميم "4"	التصميم "5"	التصميم "6"	التصميم "7"	التصميم "8"	التصميم "9"	التصميم "10"	الجانب التراثي الشعبي
34.777	44.711	23.783	27.300	19.600	16.600	31.050	14.372	36.100	41.266	التصميم "1"
**0.933	-	-	-	-	-	-	-	-	-	التصميم "2"
**10.994	**20.927	-	-	-	-	-	-	-	-	التصميم "3"
**7.477	**17.411	**3.516	-	-	-	-	-	-	-	التصميم "4"
**15.177	**25.111	**4.183	**7.700	-	-	-	-	-	-	التصميم "5"
**18.177	**28.111	**7.183	**10.700	**3.000	-	-	-	-	-	التصميم "6"
**3.727	**13.661	**7.266	**3.750	**11.450	**14.450	-	-	-	-	التصميم "7"
**20.405	**30.338	**9.411	**12.927	**5.227	**2.227	**16.677	-	-	-	التصميم "8"
1.322	**8.611	**12.316	**8.800	**16.500	**19.500	**5.050	**21.727	-	-	التصميم "9"
**6.488	**3.444	**17.483	**13.966	**21.666	**24.666	**10.216	**26.894	**5.166	-	التصميم "10"

** دال عند 0.01 * دال عند 0.05 بدون نجوم غير دال



شكل (1) يوضح متوسط درجات التصميمات الملبسية المنفذة في مدى تحقيق الجانب التراثي الشعبي وفقاً لآراء المتخصصين من الجدول (6) والشكل (1) يتضح أن:

3. بينما لا توجد فروق بين التصميم "1" والتصميم "9".
الفرض الثاني: "توجد فروق ذات دلالة إحصائية بين التصميمات الملبسية المنفذة في مدى تحقيق الجانب الجمالي والابتكاري وفقاً لآراء المتخصصين"

وللتحقق من هذا الفرض تم حساب تحليل التباين لمتوسط درجات التصميمات الملبسية المنفذة في مدى تحقيق الجانب الجمالي والابتكاري وفقاً لآراء المتخصصين والجدول التالي يوضح ذلك:

1. وجود فروق دالة إحصائية بين التصميمات الملبسية المنفذة عند مستوى دلالة 0.01، فنجد أن التصميم "2" كان أفضل التصميمات في تحقيق الجانب التراثي الشعبي وفقاً لآراء المتخصصين، يليه التصميم "10"، ثم التصميم "9"، ثم التصميم "1"، ثم التصميم "7"، ثم التصميم "4"، ثم التصميم "3"، ثم التصميم "5"، ثم التصميم "6"، وأخيراً التصميم "8".

2. كما توجد فروق عند مستوى دلالة 0.05 بين التصميم "6"

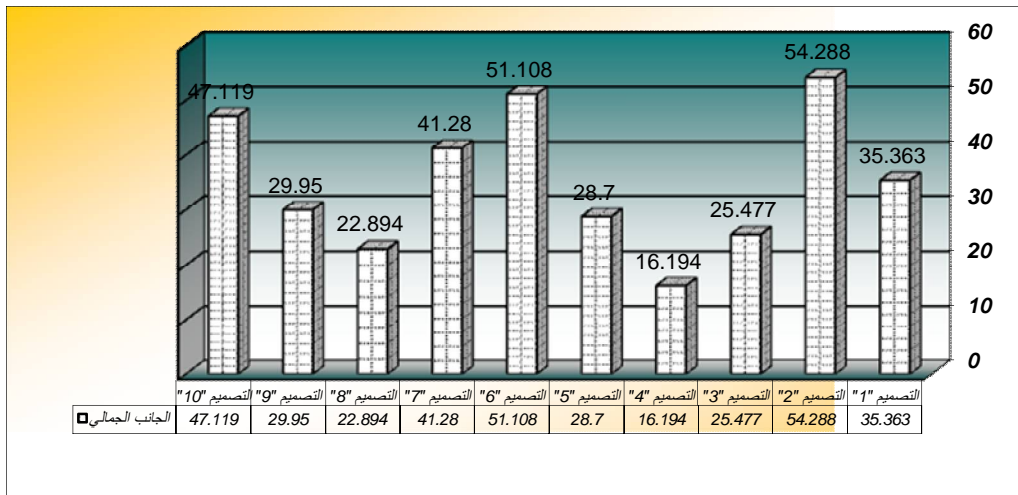
جدول (7) تحليل التباين لمتوسط درجات التصميمات الملبسية المنفذة في مدى تحقيق الجانب الجمالي والابتكاري وفقاً لآراء المتخصصين

الجانب الجمالي والابتكاري	مجموع المربعات	متوسط المربعات	درجات الحرية	قيمة (ف)	الدلالة
بين المجموعات	9437.161	10485.685	9	60.946	0.01 دال
داخل المجموعات	29248.126	172.048	170		
المجموع	123619.287		179		

يتضح من جدول (7) إن قيمة (ف) كانت (60.946) وهي قيمة دالة إحصائياً عند مستوى 0.01، مما يدل على وجود فروق بين التصميمات الملبسية المنفذة في مدى تحقيق الجانب الجمالي

جدول (8) اختبار LSD للمقارنات المتعددة

التصميم "1"	التصميم "2"	التصميم "3"	التصميم "4"	التصميم "5"	التصميم "6"	التصميم "7"	التصميم "8"	التصميم "9"	التصميم "10"	الجانب الجمالي والإبتكاري
35.363	54.288	25.477	16.194	28.700	51.108	41.280	22.894	29.950	47.119	
-	**18.925	-	-	-	-	-	-	-	-	
**9.886	**28.811	-	-	-	-	-	-	-	-	
**19.169	**38.094	**9.283	-	-	-	-	-	-	-	
**6.663	**25.588	**3.222	**12.505	-	-	-	-	-	-	
**15.745	**3.180	**25.631	**34.914	**22.408	-	-	-	-	-	
**5.916	**13.008	**15.802	**25.086	**12.580	**9.828	-	-	-	-	
**12.469	**31.394	*2.583	**6.700	**5.805	**18.386	-	-	-	-	
**5.413	**24.338	**4.472	**13.755	1.250	**11.330	**7.055	-	-	-	
**11.755	**7.169	**21.641	**30.925	**18.419	**3.989	**5.838	**24.225	**17.169	-	



شكل (2) يوضح متوسط درجات التصميمات الملبسية المنفذة في مدى تحقيق الجانب الجمالي والإبتكاري وفقاً لأراء المتخصصين

التصميم "3" والتصميم "8" لصالح التصميم "3".
3. بينما لا توجد فروق بين التصميم "5" والتصميم "9".

الفرض الثالث: "توجد فروق ذات دلالة إحصائية بين التصميمات الملبسية المنفذة في مدى تحقيق الجانب الوظيفي وفقاً لأراء المتخصصين"

وللتحقق من هذا الفرض تم حساب تحليل التباين لمتوسط درجات التصميمات الملبسية المنفذة في مدى تحقيق الجانب الوظيفي وفقاً لأراء المتخصصين والجدول التالي يوضح ذلك:

- من الجدول (8) والشكل (2) يتضح أن:
- وجود فروق دالة إحصائياً بين التصميمات الملبسية المنفذة عند مستوى دلالة 0.01، فنجد أن التصميم "2" كان أفضل التصميمات في مدى تحقيق الجانب الجمالي والإبتكاري وفقاً لأراء المتخصصين، يليه التصميم "6"، ثم التصميم "10"، ثم التصميم "7"، ثم التصميم "1"، ثم التصميم "9"، ثم التصميم "5"، ثم التصميم "3"، ثم التصميم "8"، وأخيراً التصميم "4".
 - كما توجد فروق عند مستوى دلالة 0.05 بين

جدول (9) تحليل التباين لمتوسط درجات التصميمات الملبسية المنفذة في مدى تحقيق الجانب الوظيفي وفقاً لأراء المتخصصين

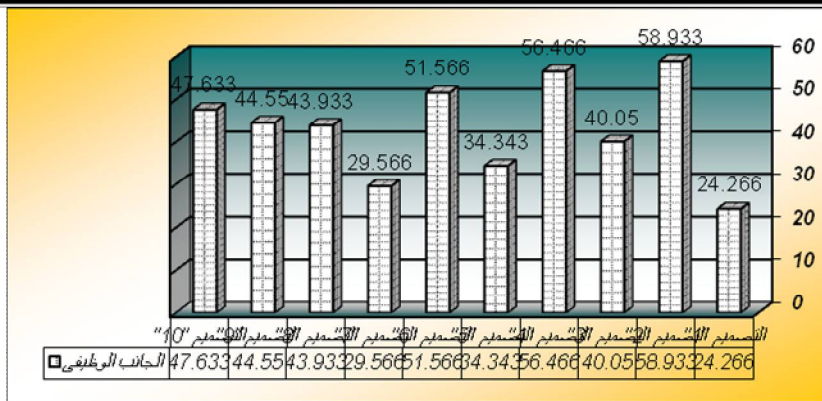
الجانب الوظيفي	مجموع المربعات	متوسط المربعات	درجات الحرية	قيمة (ف)	الدلالة
بين المجموعات	17447.821	1938.647	9	34.925	0.01 دال
داخل المجموعات	9436.448	55.509	170		
المجموع	26884.269		179		

وفقاً لأراء المتخصصين، ولمعرفة اتجاه الدلالة تم تطبيق اختبار LSD للمقارنات المتعددة والجدول التالي يوضح ذلك:

يتضح من جدول (9) إن قيمة (ف) كانت (34.925) وهي قيمة دالة إحصائياً عند مستوى 0.01، مما يدل على وجود فروق بين التصميمات الملبسية المنفذة في مدى تحقيق الجانب الوظيفي

جدول (10) اختبار LSD للمقارنات المتعددة

التصميم "10"	التصميم "9"	التصميم "8"	التصميم "7"	التصميم "6"	التصميم "5"	التصميم "4"	التصميم "3"	التصميم "2"	التصميم "1"	الجانب الوظيفي
47.633	44.550	43.933	29.566	51.566	34.343	56.466	40.050	58.933	24.266	-
-	**34.666	-	-	-	-	-	-	-	-	التصميم "1"
-	**18.883	**15.783	-	-	-	-	-	-	-	التصميم "2"
-	**16.416	*2.466	**32.200	-	-	-	-	-	-	التصميم "3"
-	**22.123	**5.706	**24.590	**10.076	-	-	-	-	-	التصميم "4"
-	**17.223	**4.900	**11.516	**7.366	**27.300	-	-	-	-	التصميم "5"
-	**22.000	**4.776	**26.900	**10.483	**29.366	**5.300	-	-	-	التصميم "6"
-	**14.366	**7.633	**9.590	**12.533	**3.883	**15.000	**19.666	-	-	التصميم "7"
-	**14.983	**7.016	**10.206	**11.916	**4.500	**14.383	**20.283	-	-	التصميم "8"
-	0.616	**18.066	**3.933	**13.290	**8.833	**7.583	**11.300	**23.366	-	التصميم "9"
-	**3.083	**3.700	**18.066	**3.933	**13.290	**8.833	**7.583	**11.300	**23.366	التصميم "10"



شكل (3) يوضح متوسط درجات التصميمات الملبسية المنفذة في مدى تحقيق الجانب الوظيفي وفقاً لآراء المتخصصين من الجدول (10) والشكل (3) يتضح أن: 1. وجود فروق دالة إحصائية بين التصميمات الملبسية المنفذة عند مستوى دلالة 0,01، فنجد أن التصميم "2" كان أفضل التصميمات في تحقيق الجانب الوظيفي وفقاً لآراء المتخصصين، يليه التصميم "4"، ثم التصميم "6"، ثم التصميم "10"، ثم التصميم "9"، ثم التصميم "8"، ثم التصميم "3"، ثم التصميم "5"، ثم التصميم "7"، وأخيراً التصميم "1".

2. كما توجد فروق عند مستوي دلالة 0,05 بين التصميم "2" والتصميم "4" لصالح التصميم "2".

3. بينما لا توجد فروق بين التصميم "8" والتصميم "9".

الفرض الرابع: "توجد فروق ذات دلالة إحصائية بين التصميمات الملبسية المنفذة وفقاً لآراء المتخصصين" وللتحقق من هذا الفرض تم حساب تحليل التباين لمتوسط درجات التصميمات الملبسية المنفذة وفقاً لآراء المتخصصين والجدول التالي يوضح ذلك:

جدول (11) تحليل التباين لمتوسط درجات التصميمات الملبسية المنفذة وفقاً لآراء المتخصصين

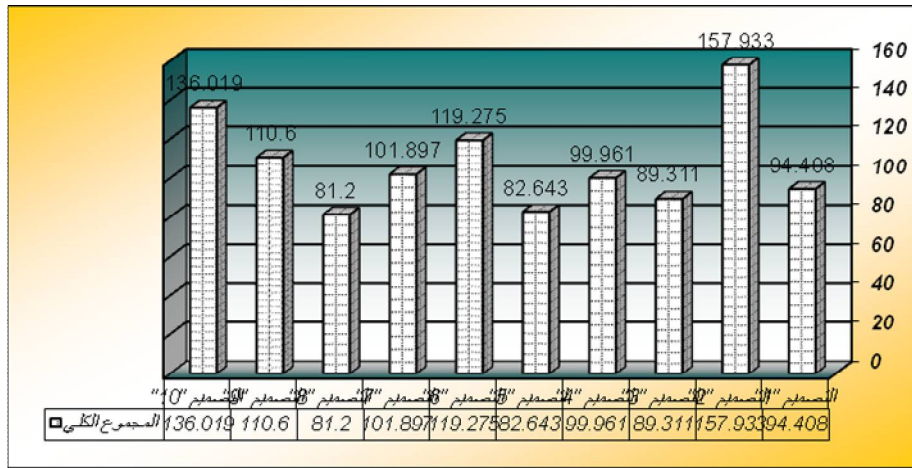
الدلالة	قيمة (ف)	درجات الحرية	متوسط المربعات	مجموع المربعات	المجموع الكلي
0.01	44.861	9	3013.743	27123.688	بين المجموعات
دال		170	67.180	11420.602	داخل المجموعات
		179		38544.290	المجموع

اتجاه الدلالة تم تطبيق اختبار LSD للمقارنات المتعددة والجدول التالي يوضح ذلك:

يتضح من جدول (11) إن قيمة (ف) كانت (44.861) وهي قيمة دالة إحصائية عند مستوى 0,01، مما يدل على وجود فروق بين التصميمات الملبسية المنفذة وفقاً لآراء المتخصصين، ولمعرفة

جدول (12) اختبار LSD للمقارنات المتعددة

التصميم "10"	التصميم "9"	التصميم "8"	التصميم "7"	التصميم "6"	التصميم "5"	التصميم "4"	التصميم "3"	التصميم "2"	التصميم "1"	المجموع الكلي
136.019	110.600	81.200	101.897	119.275	82.643	99.961	89.311	157.933	94.408	-
-	**63.525	-	-	-	-	-	-	-	-	التصميم "1"
-	**68.622	**5.097	-	-	-	-	-	-	-	التصميم "2"
-	**10.650	**57.972	**5.552	-	-	-	-	-	-	التصميم "3"
-	**17.317	**6.667	**75.290	**11.765	-	-	-	-	-	التصميم "4"
-	**36.632	**19.314	**29.964	**38.657	**24.867	-	-	-	-	التصميم "5"
-	**17.378	**19.253	1.936	**12.586	**56.036	**7.488	-	-	-	التصميم "6"
-	**20.697	**38.075	1.443	**18.761	**8.111	**76.733	**13.208	-	-	التصميم "7"
-	**29.400	**8.702	**8.675	**27.956	**10.638	**21.288	**47.333	**16.191	-	التصميم "8"
-	**25.419	**54.819	**34.122	**16.743	**53.376	**36.058	**46.708	**21.913	**41.611	التصميم "9"
-	**25.419	**54.819	**34.122	**16.743	**53.376	**36.058	**46.708	**21.913	**41.611	التصميم "10"



شكل (4) يوضح متوسط درجات التصميمات الملبسية المنفذة وفقاً لآراء المتخصصين

من الجدول (12) والشكل (4) يتضح أن: وجود فروق دالة إحصائية بين التصميمات الملبسية المنفذة عند مستوي دلالة 0,01، فنجد أن التصميم "2" كان أفضل التصميمات وفقاً لآراء المتخصصين، يليه التصميم "10"، ثم التصميم "6"، ثم التصميم "9"، ثم التصميم "7"، ثم التصميم "4"، ثم التصميم "1"، ثم التصميم "3"، ثم التصميم "5"، وأخيراً التصميم "8".

بينما لا توجد فروق بين التصميم "4" والتصميم "7"، كما لا توجد فروق بين التصميم "5" والتصميم "8".

الفرض الخامس: "توجد فروق ذات دلالة إحصائية بين التصميمات الملبسية المنفذة وفقاً لآراء المستهلكات"

وللتحقق من هذا الفرض تم حساب تحليل التباين لمتوسط درجات التصميمات الملبسية المنفذة وفقاً لآراء المستهلكات والجدول التالي يوضح ذلك:

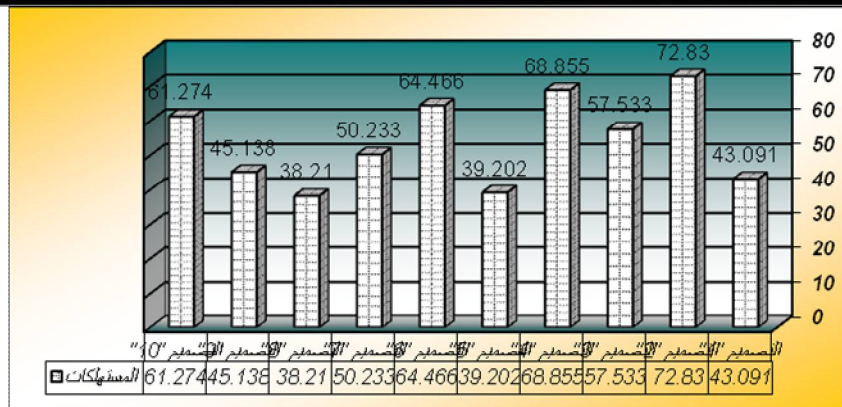
جدول (13) تحليل التباين لمتوسط درجات التصميمات الملبسية المنفذة وفقاً لآراء المستهلكات

المستهلكات	مجموع المربعات	متوسط المربعات	درجات الحرية	قيمة (ف)	الدلالة
بين المجموعات	139986.78	15554.087	9	42.350	0.01 دال
داخل المجموعات	381964.68	367.274	1040		
المجموع	521951.46		1049		

يتضح من جدول (13) إن قيمة (ف) كانت (42.350) وهي قيمة دالة إحصائية عند مستوى 0,01، مما يدل على وجود فروق بين التصميمات الملبسية المنفذة وفقاً لآراء المستهلكات، ولمعرفة

جدول (14) اختبار LSD للمقارنات المتعددة

المستهلكات	التصميم "1"	التصميم "2"	التصميم "3"	التصميم "4"	التصميم "5"	التصميم "6"	التصميم "7"	التصميم "8"	التصميم "9"	التصميم "10"
التصميم "1"	-									
التصميم "2"	**29.739	-								
التصميم "3"	**14.442	**15.297	-							
التصميم "4"	**25.764	**3.975	**11.321	-						
التصميم "5"	**3.888	**33.627	**18.330	**29.652	-					
التصميم "6"	**21.375	**8.363	**6.933	**4.388	**25.263	-				
التصميم "7"	**7.142	**22.597	**7.300	**18.621	**11.030	**14.233	-			
التصميم "8"	**4.880	**34.619	**19.322	**30.644	0.992	**26.255	**12.022	-		
التصميم "9"	*2.047	**27.692	**12.395	**23.717	**5.935	**19.328	**5.095	**6.927	-	
التصميم "10"	**18.183	**11.556	**3.740	**7.580	**22.071	**3.192	**11.040	**23.063	**16.136	-



شكل (5) يوضح متوسط درجات التصميمات الملبسية المنفذة وفقاً لآراء المستهلكات

- الجمعية المصرية للاقتصاد المنزلي، العدد الاثني والثلاثون، ديسمبر.
7. سنية خميس صبحي (2007): "أنماط من الأزياء التقليدية في الوطن العربي وعلاقتها بالفلكلور"، عالم الكتب، ط1.
8. (د.ت): "موسوعة الفنون الشعبية المصرية"، وزارة الاعلام، الهيئة العامة للإستعلامات، مطابع شركة دار الاسكندرية للطباعة والنشر.
9. فوزي العنتيل (1978): "بين الفولكلور والثقافة الشعبية"، الهيئة المصرية العامة للكتاب.
10. محمد الجوهرى وآخرون (2006): "مقدمة في دراسة التراث الشعبي المصري"، طبعة أولى، القاهرة.
11. مجمع اللغة العربية (1991): "المعجم الوجيز"، دار التحرير للطباعة والنشر، القاهرة.
12. مدحت محمد حسين (2000): "الإستفادة من التراث الشعبي في صناعة مفروشات سياحية"، ماجستير غير منشورة، كلية الاقتصاد المنزلي، جامعة حلوان.
13. مدحت محمد حسين و حنان محمد سعيد (2016): "رؤية تشكيلية حديثة لزخارف التراث الشعبي المصرى وامكانية تطويعها لإثراء أزياء النساء"، المؤتمر العلمى الدولى الرابع لكلية الاقتصاد المنزلى- جامعة حلوان، (تفعيل دور الاقتصاد المنزلى فى المواطنة وتنمية المجتمع)، مايو.
14. مشاعل على صالح (2016): "استحداث تصميقات زخرفية مطرزة مستوحاة من تراث نسيج السدو السعودى وتوظيفها لإثراء ملابس النساء"، ماجستير غير منشورة، كلية التصاميم والاقتصاد المنزلى، جامعة القصيم.
15. مى إبراهيم خليفة (2017): "الإستفادة من الخامات والأساليب الشعبية فى إنتاج ملابس للمرأة المعاصرة"، ماجستير غير منشورة، كلية الاقتصاد المنزلى، جامعة حلوان.
16. نجلاء عبدالمجيد محمد (2016): "رؤية فنية مستحدثة لتوظيف جماليات الزى الشعبى لنساء محافظة الشرقية فى تصميم ملابس السهرة"، المؤتمر العلمى الدولى الرابع لكلية الاقتصاد المنزلى- جامعة حلوان، (تفعيل دور الاقتصاد المنزلى فى المواطنة وتنمية المجتمع)، مايو.
17. نجلاء عبدالمجيد محمد (2013): "رؤية تشكيلية لتصميم أزياء الفتيات فى ضوء القيم الجمالية للفن الشعبى الصينى"، مجلة علوم وفنون دراسات وبحوث، المجلد الخامس والعشرون، العدد الرابع، أكتوبر.
18. نجوى شكرى مؤمن و سلوى هنري جرجس (2004): "التراث الشعبى للأزياء فى الوطن العربى"، عالم الكتب، ط1.
19. نورا حسن عدوى و وفاء محمد سماحة (2015): "الإفادة من جماليات الفن العيسيرى السعودى فى إثراء تصميم ملابس السهرة للسيدات"، المؤتمر العلمى الدولى الثالث لكلية الاقتصاد المنزلى - جامعة حلوان، (الإتجاهات الحديثة فى البحث العلمى- رؤية تنموية)، مايو.
20. هالة سليمان السيد و أحمد فتحى بيبرس (2017): "تشكيلات معاصرة على المانيكان باستخدام الإشارات المطرزة "بالإيتامين"، المؤتمر السنوي (العربي الثاني عشر - الدولي التاسع) تطوير مخرجات التعليم العالى النوعي في مصر والعالم العربي في ضوء التنافسية العالمية ابريل، كلية التربية النوعية، جامعة المنصورة.
21. يوسف خليفة غراب و نجوى حسين حجازى (2003): "جماليات الزخارف الشعبية رؤية لتنمية التنوع وتربية الإحساس"، دار الفكر العربى.
22. Azza fahmy (2015): "The Traditional Jewelry of Egypt", the American University in Cairo

- من الجدول (14) والشكل (5) يتضح أن:
1. وجود فروق دالة إحصائية بين التصميمات الملبسية المنفذة عند مستوى دلالة 0.01، فنجد أن التصميم "2" كان أفضل التصميمات وفقا لأراء المستهلكات، يليه التصميم "4"، ثم التصميم "6"، ثم التصميم "10"، ثم التصميم "3"، ثم التصميم "7"، ثم التصميم "9"، ثم التصميم "1"، ثم التصميم "5"، وأخيرا التصميم "8".
2. كما توجد فروق عند مستوى دلالة 0.05 بين التصميم "1" والتصميم "9" لصالح التصميم "9".
3. بينما لا توجد فروق بين التصميم "5" والتصميم "8".

الخلاصة Conclusion

اتفقت عينات البحث من المتخصصين والمستهلكات على أن التصميم الثانى كان أفضل التصميمات المنفذة ويمكن تفسير ذلك لتوظيف رموز وخامات (أساسية- مساعدة) وأساليب التراث الشعبى المصرى بصورة ملائمة جداً حيث تم إنتاجه من قماش الكتان المزخرف وقماش الشالكي واستخدم رمز الهلال والشرائط المتعرجة "الزجاج" والأزرار الصدف وكان تتناسق الألوان والتصميم البنائى والزخرفى له مناسب جداً، بينما كان هناك تفاوت بين ترتيب التصميمات المنفذة التسع الأخرى.

اتفقت نتائج الدراسة الحالية مع دراسة كل من (أية محمود- 2017) و(نورا حسن - وفاء محمد -2015) و(مدحت حسين- 2000) و(رندة يسرى- 2016) و(مى إبراهيم - 2017) فى تقبل عينات البحث من المتخصصين والفئات المستهدفة من المستهلكات نحو التصميمات المقدمة فى الدراسات بمستويات مختلفة، على الرغم من اختلاف بعض الزخارف والخامات والأساليب المستخدمة فى كل دراسة.

التوصيات Recommendations

- 1- تبادل الخبرات العملية والنتائج البحثية مع مصنعي الملابس الجاهزة للوصول لإنتاج أزياء تحمل الهوية المصرية.
- 2- الإستفادة من نتائج البحث فى مجال صناعة الملابس الجاهزة لرفع مستوى الذوق لدى المستهلكات المصريات.
- 3- محاولة توظيف زخارف التراث الشعبى المصرى فى عمل منتجات أخرى مثل (المكملات - قطع ملبسية).

المراجع References

1. أية محمود مصطفى محمود (2017): "القيم الفنية للأشكال الهندسية والتراكيب النسجية فى التراث الشعبى المصرى كمصدر لإثراء مكملات الملابس"، ماجستير غير منشورة، كلية الاقتصاد المنزلى، جامعة حلوان.
2. بسمة بهاء الدين كمال (2008): "تصميمات الزخارف المطرزة على اقمشة الإيتامين للإستفادة منها فى مجال الصناعات الصغيرة"، ماجستير غير منشورة، كلية الاقتصاد المنزلى، جامعة حلوان.
3. حسنى صبحى على حسان (2003): التصوير المعاصر فيما بعد الحدائة من خلال استلهام القيم الفنية التشكيلية للمسرح التجريبي، رسالة ماجستير، جامعة حلوان، كلية التربية الفنية.
4. حنان حسنى يشار و إيمان بهنسى خضير (2010): "الفن الشعبى كأحد مقومات زخرفة وتطريز الشال النسائى"، بحث منشور، المركز القومى للبحوث، 10: 12 أكتوبر.
5. حنان محمد سعيد (2016): "توظيف العرائس فى تنقيف الأطفال عن الأزياء التراثية التقليدية وتنمية الهوية الوطنية لديهم" دراسة فنية تطبيقية"، المؤتمر العلمى الدولى الرابع لكلية الاقتصاد المنزلى- جامعة حلوان، (تفعيل دور الاقتصاد المنزلى فى المواطنة وتنمية المجتمع)، مايو.
6. رندة يسرى ثابت (2016): "توظيف زخارف الأزياء الشعبية (بواحة سيوه) لإثراء الجوانب الجمالية والوظيفية للملابس الخارجية للسيدات"، مجلة الاقتصاد المنزلى -

2014/courses/15751604160116/document
24. www.almaany.com

press Cairo. New York. Printed in China.
23. <https://elearn.univ-ouargla.dz/2013->